

Sagsnr. 2011-641

Dok. id. 2011-8681



Kerteminde Kommune  
Hans Schacksvej 4  
5300 Kerteminde

Indgået  
26 MAJ 2011  
Sekretariatet

Kohaven 12  
5300 Kerteminde  
Tlf.: 7025  
ak@kertemindeforsyning.dk  
[www.kertemindeforsyning.dk](http://www.kertemindeforsyning.dk)

25. maj 2011

**Vedr.: Input til diskussion i forbindelse med A-kraft deponi for så vidt angår beskyttelse af vandboringer og grundvand i Kerteminde Kommune.**

På vegne af Kerteminde Forsyning – Vand A/S skal vi hermed tillade os at fremkomme med input i forbindelse med Folketingets debat om deponering af affald fra A-kraft på Kertinge Nord.

Kerteminde Forsyning – Vand A/S forsyner via vandværk Kerteminde by, Rynkeby, Kølstrup og Hundslev, som stammer fra området syd for Kertinge Nord, (bilag 1 og Bilag 2) og sælger ca. 600.000 m<sup>3</sup> vand om året til Kerteminde Kommunes borgere og erhvervsdrivende.

Den lokale vandplan/Indsatsplan for Kerteminde Kommune fra 2006, belyser forholdene omkring det konkrete vandværkets vandboringer og kildepladser og der henvises i den forbindelse til de figurer der i indsatsplanen er benævnt som henholdsvis figur 15 og figur 16 (bilag 2 og Bilag 3).

Det fremgår af figur 15, at Kerteminde Vandværks indvinding af rent drikkevand ligger meget tæt op af det område, som er udpeget som mulig deponeringsplads for a-kraftaffald og at vandværket indvinder vand fra magasiner som ligger over grundvandsspejlet.

Figur 16 viser strømningens retning fra de højt liggende vand lag til de lavt liggende vand lag. Når man suger vand fra boringerne sænkes vandhøjden, og strømmingen vil foregå mod boringerne.

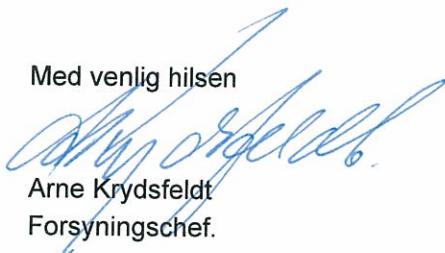
Dette vil betyde – såfremt der etableres et depot for a-kraftaffald – at det vil have store konsekvenser for Kerteminde Vandværk, hvis ikke der kan indvindes vand fra vore kildepladser fra området, idet der skal findes nye kildepladser, og søges indvindings tilladelser. Der skal endvidere bygges rørforbindelser til vandværket, og måske skal der bygges et helt nyt vandværk. Alt dette med store omkostninger i forhold til forbrugerne, som i sidste ende vil være dem, der skal betale for de nye investeringer.

Alternativet til, at der udvides med nye anlæg er at der sker et øget indkøb af drikkevand fra Odense, hvorved Kommunens borgere blive mødt med en forøgelse af udgifter til drikkevand, idet vandprisen i så tilfælde vil komme til at stige.

Kerteminde Forsyning – Vand A/S håber, at Kerteminde Kommune vil medtage vores bemærkninger i de forhandlinger der måtte være, og såfremt der måtte være behov for yderligere bemærkninger, står vi selvfølgelig til jeres rådighed.

Nærværende skrivelse er fremsendt som såvel mail til Anne-Mette Jensen [amj@kerteminde.dk](mailto:amj@kerteminde.dk) og som almindelig skrivelse.

Med venlig hilsen

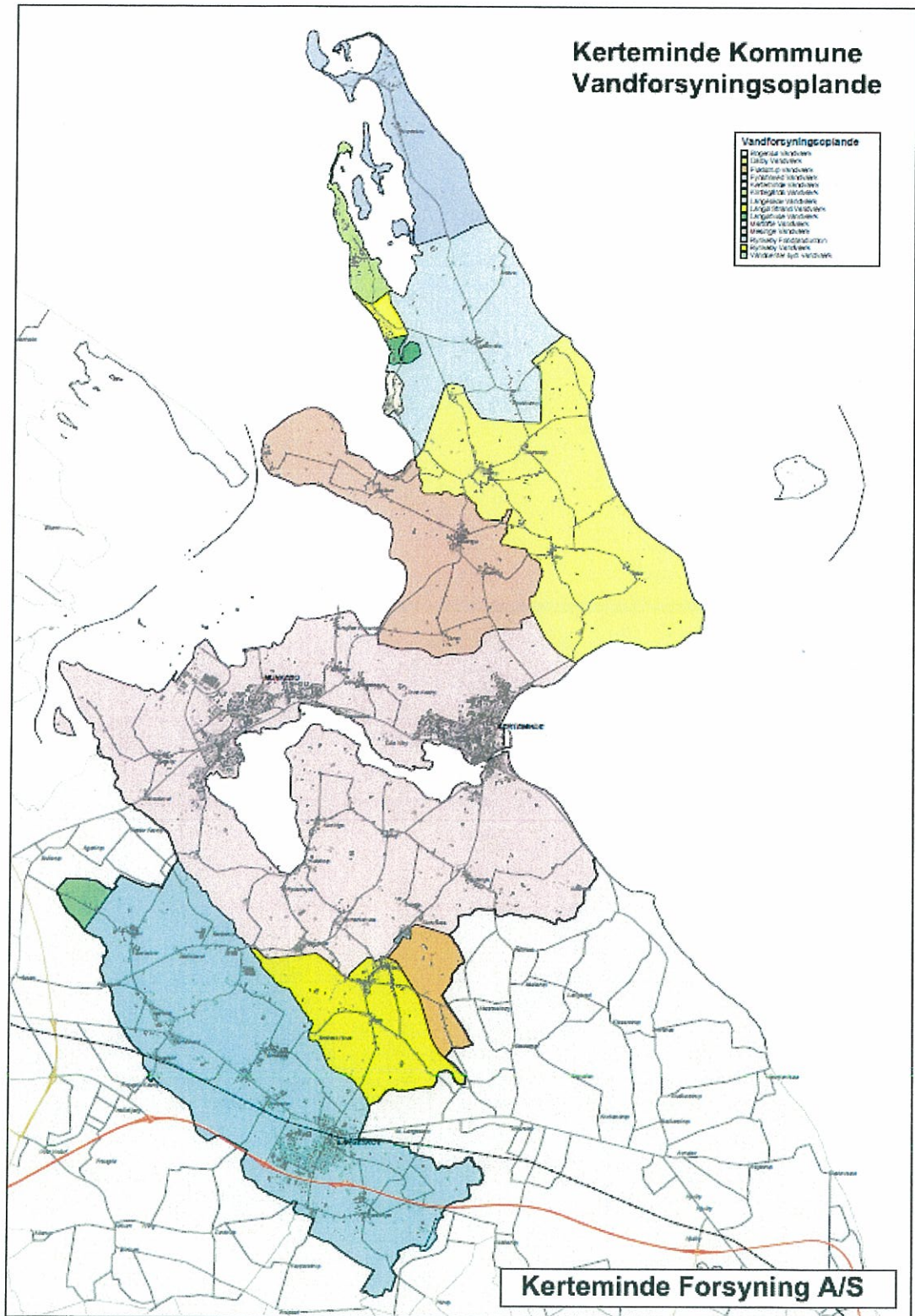


Arne Krydsfeldt  
Forsyningschef.



Lisa Larsen  
Stedfortræder for Ole Matzen (adm.dir)

Bilag 1





## Bilag 3

Figur 16. Grundvandsspejlets beliggenhed i det primære magasin. Pilene viser grundvandets strømning.

